

Instructions pour télécharger la mise à jour du logiciel GreenStar actuel

(Mise à jour, 13 November 2008)

Partie 1 Téléchargement du logiciel depuis le site Web vers l'ordinateur de [Page 2](#)
Internet bureau



Partie 2 Téléchargement du logiciel depuis l'ordinateur de bureau vers une carte [Page 5](#)
PCMCIA mémoire PCMCIA.



Cartes mémoires

Key Card

Data Card

Partie 3 Mise à jour du logiciel sur les composants installés dans les machines [Page 20](#)
Engins agricoles à partir de la carte mémoire PCMCIA. (document séparé)



1.0 Aller sur le site Internet : http://stellarsupport.deere.com/fr_FR/

1.1 Clic sur *Mise à jour du système GreenStar d'origine*

Téléchargement de logiciels

- [GreenStar 2 Live Update](#)
- [Mise à jour du système GreenStar d'origine](#)
- [... plus](#)

2.0 Clic sur *Mise à jour du système Greenstar V. (XXX)*

Mise à jour du système GreenStar d'origine

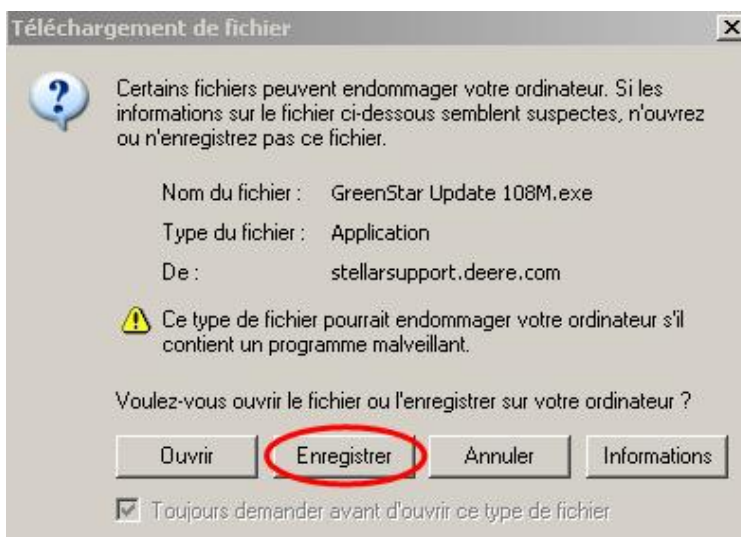
Cette actualisation de produits vaut pour tous les systèmes GreenStar d'origine. Téléchargez cette mise à jour sur votre ordinateur. L'assistant de mise à jour installera les logiciels requis sur votre carte de données ou votre KeyCard John Deere.

IMPORTANT:

- 1) Cette mise à jour ne peut être réalisée qu'avec une KeyCard de 32MB. Veuillez contacter votre concessionnaire si vous possédez une KeyCard de 16MB.
- 2) Lorsque le SSU d'un tracteur de la série 6020 est mis à jour avec cette mise à jour du système GreenStar sans disposer du nouveau matériel "TECU(4)", AutoTrac ne fonctionnera plus.

- [Mise à jour du système GreenStar V. 1.20 A \(12/08/2008\)](#)
- [Informations relatives à cette mise à jour](#)

3.0 Une fenêtre d'avertissement (ci-dessous) s'ouvre à l'écran. Elle vous garanti le téléchargement d'un fichier provenant de Stellar Support.



Clic sur le bouton **Enregistrer** (de préférence).

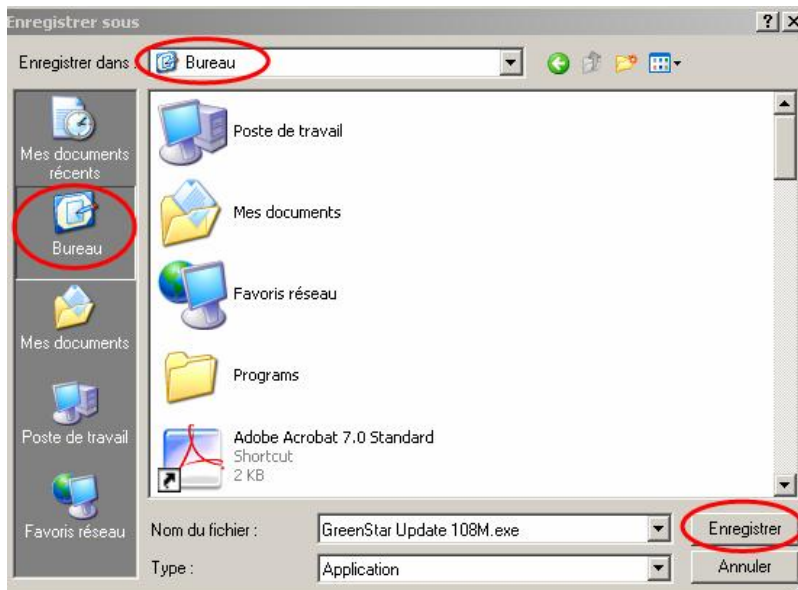
Remarque : Vous pouvez presser le bouton *Ouvrir*, ce qui vous conduit directement à la section 2 de ce présent guide.

Toutefois par prudence, éviter de presser le bouton *Ouvrir*, surtout si vous avez une connexion Internet à débit lent. Cela vous évitera d'avoir

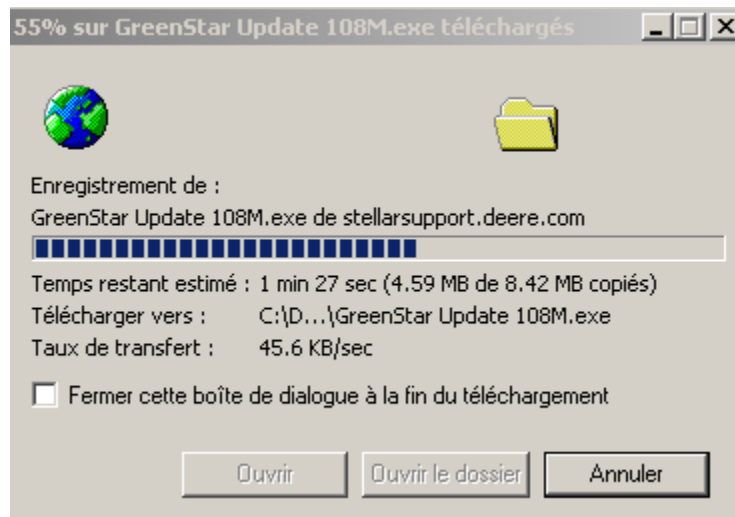
un fichier corrompu sur votre carte mémoire PCMCIA, surtout si la connexion Internet devait s'interrompre.

4.0 Sélectionnez **Bureau** pour le lieu d'enregistrement du programme, puis pressez **enregistrer**.

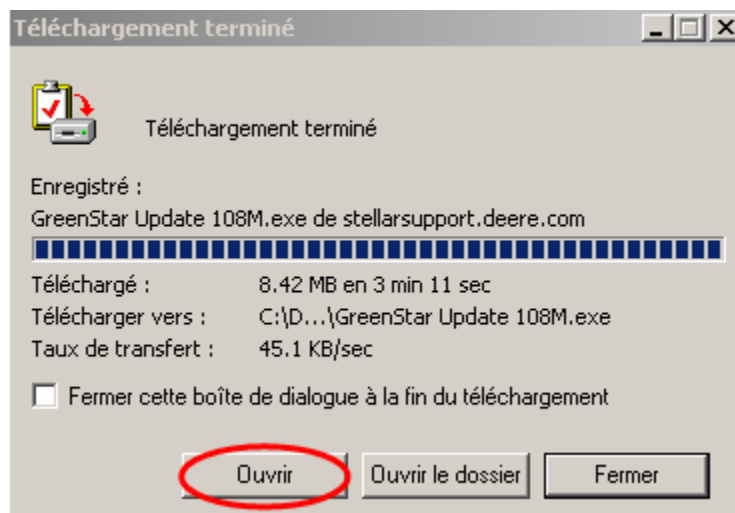
Remarque : Vous pouvez enregistrer le fichier dans un autre répertoire, à condition de bien repérer le chemin à parcourir, nécessaire pour la suite des opérations.



5.0 La fenêtre ci-dessous affiche le déroulement du téléchargement.



6.0 Lorsque le téléchargement est terminé, pressez le bouton **ouvrir**



7.0 Voir la partie 2 pour télécharger le logiciel depuis l'ordinateur de bureau vers la carte mémoire PCMCIA.

1.0 Insérer la carte mémoire **PCMCIA KeyCard 32 MB** ou la **Data Card** dans le lecteur de votre ordinateur de bureau :

Key Card 32 MB : Parallel Tracking, AutoTrac, Harvest Doc, FieldDoc. (p 8)

Key Card 15-16 MB : n'est pas acceptée lors de la mise à jour.

Data Card : Cartographie de rendement avec le nouveau récepteur GPS StarFire **ITC**. (CYM = Combine Yield Mapping). (p 10)

Data Card : Cartographie de rendement avec l'**ancien récepteur** StarFire (CYM = Combine Yield Mapping). (p 13)

Important :

Si vous utilisez une Data Card, nous recommandons de transférer vos données dans votre logiciel JDOOffice pour prévenir d'une éventuelle perte de données acquises aux champs.

Remarque : Si vous avez deux lecteurs sur votre ordinateur, assurez-vous qu'il n'y ait qu'une seule disquette PCMCIA, sinon enlevez l'inutile.

1.1 Si vous avez suivi scrupuleusement les points 5 et 6 de la section 1 (Enregistrer sur le bureau), vous devez voir sur le bureau de votre ordinateur l'icône ci-dessous.

Double Clic sur l'icône pour lancer le programme.

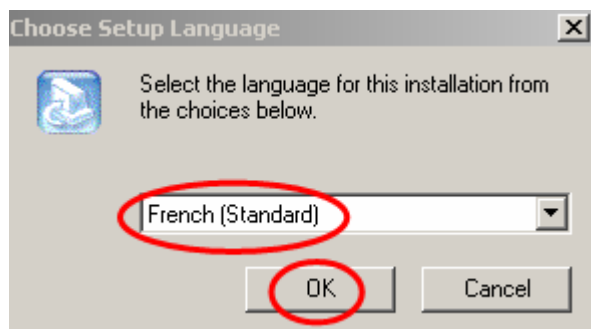
Sinon, il faudra rechercher avec l'explorateur Windows, le chemin du répertoire où vous avez enregistré le programme GreenStar.

Si vous avez choisi *Ouvrir* le programme au lieu de *Enregistrer* au point 5 de la section 1, vous êtes déjà au point 3 de la section 2 de ce présent document.

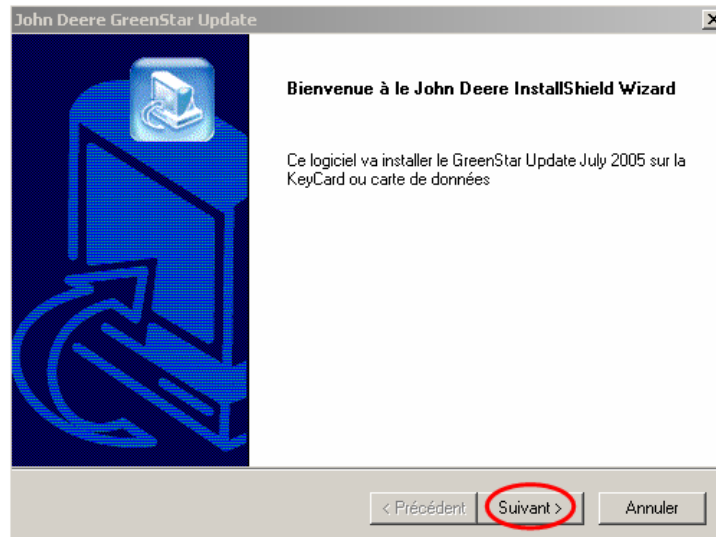


GreenStar Update 108M.exe

2.0 Choisir **Français** dans le menu déroulant et clic sur OK



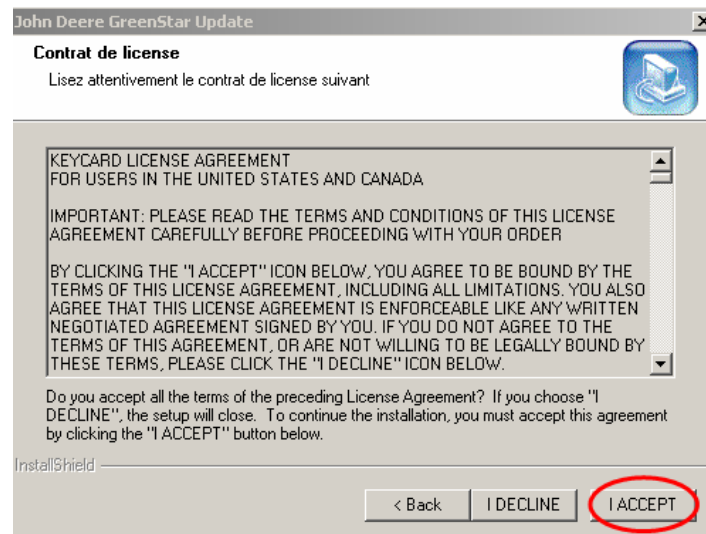
3.0



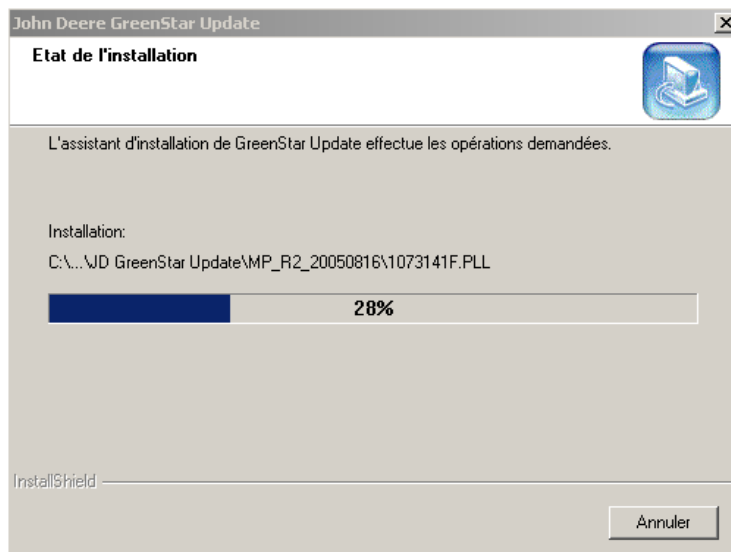
4.0 La fenêtre *Contrat de licence* pour utilisateurs des Etats-Unis et Canada apparaît à l'écran.

Clic « *I accept* », pour poursuivre l'opération de transfert du programme vers la carte PCMCIA

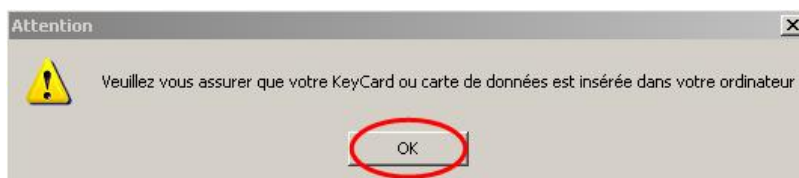
Remarque : Si vous pressez « *I decline* », la fenêtre Wizard se fermera et l'installation ne sera pas complète.



- 5.0 La fenêtre suivante vous indique la progression de l'installation sur votre disque dur avant le transfert sur la carte mémoire PCMCIA.



- 6.0 Mettez la Data Card dans le lecteur de votre ordinateur, si cela n'est pas déjà fait. Assurez-vous qu'une et une seule disquette mémoire est présente dans le lecteur de votre ordinateur. Clic sur **Ok** ensuite.



7.0

Key Card 32 MB

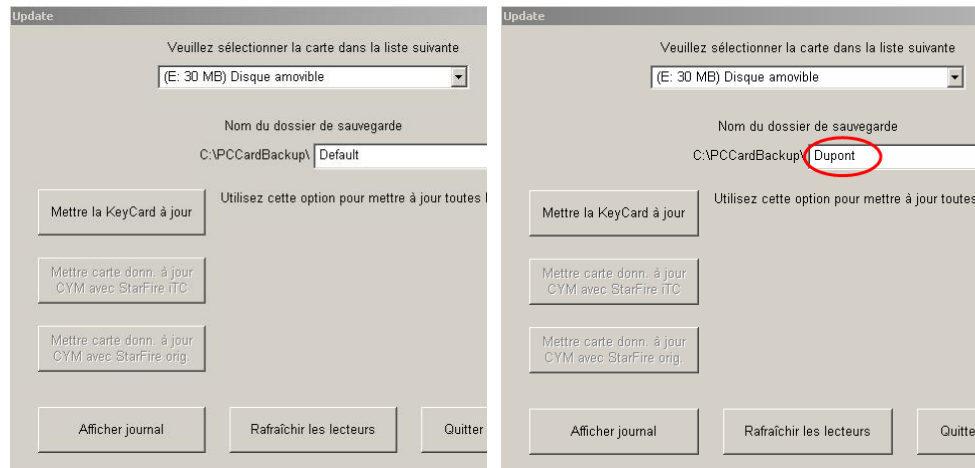
Parallel Tracking, AutoTrac, Harvest Doc, FieldDoc.

Lorsque vous mettez à jour cette Key Card, vous obtiendrez les écrans suivants. Il est conseillé de changer le nom de répertoire Backup **Default** en un nom logique. Par exemple, si vous êtes concessionnaire et que vous devez mettre à jour de multiples cartes mémoire, PCMCIA, vous pouvez nommer le nom du répertoire par le **nom du client**.

Remarque : Si la carte PCMCIA n'est pas la Key Card 32 MB, vous n'obtiendrez pas les écrans suivants, si bien que la mise à jour ne se fera pas.

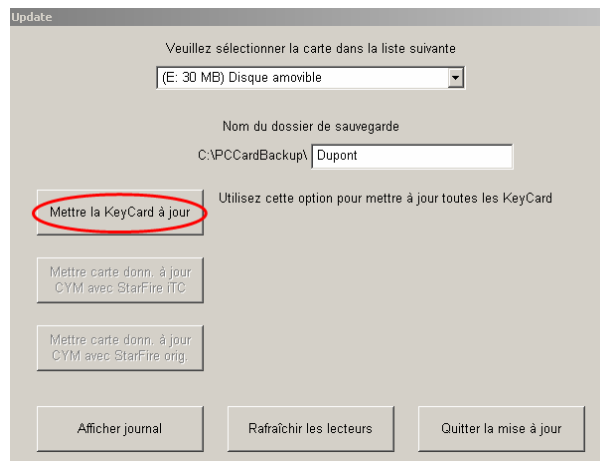
7.1

Changer le nom du répertoire (nom de l'agriculteur)

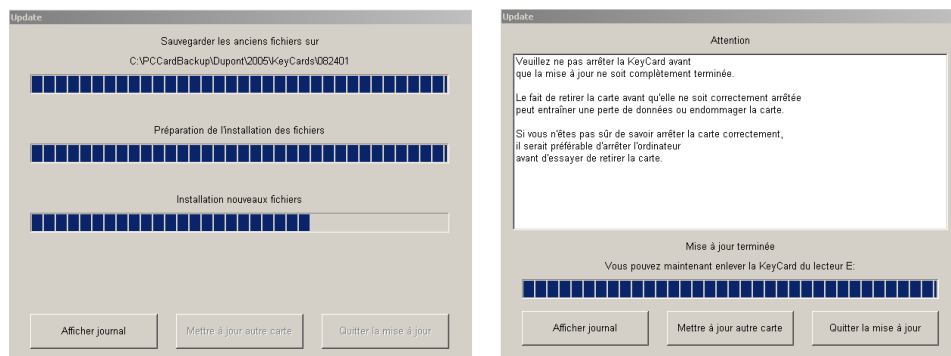
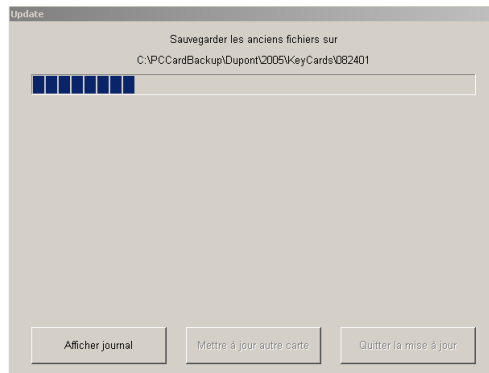


8.0

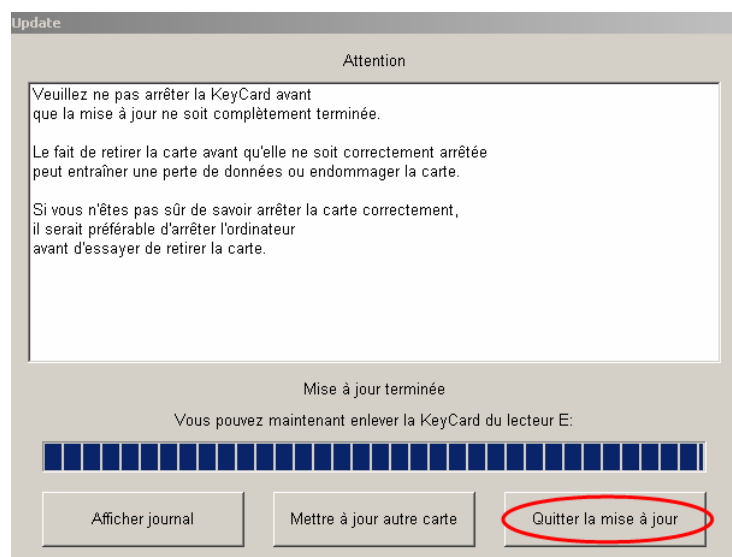
Pressez le bouton *Mettre la KeyCard à jour*



9.0 Sur votre écran, les fenêtres ci-dessous apparaissent en montrant la progression du transfert du programme vers la Key Card 32 MB.



9.1 Le transfert du programme est maintenant terminé. Vous pouvez mettre à jour une autre Key Card 32 MB ou presser le bouton **Quitter la mise à jour** pour fermer la fenêtre.



9.2 Assurez-vous de retirer la carte mémoire proprement pour éviter de corrompre les fichiers. (voir p 19, point 13)

10.0

Mise à jour de la Data Card avec le nouveau récepteur iTC

Important :

Nous recommandons de transférer vos données de la Data Card dans votre logiciel JDOffice pour prévenir d'une éventuelle perte de données acquises aux champs.

10.1

Insérer votre Data Card dans le lecteur de l'ordinateur

Assurez-vous qu'une et une seule disquette mémoire PCMCIA est présente dans le lecteur de votre ordinateur. Clic sur Ok ensuite.

10.2

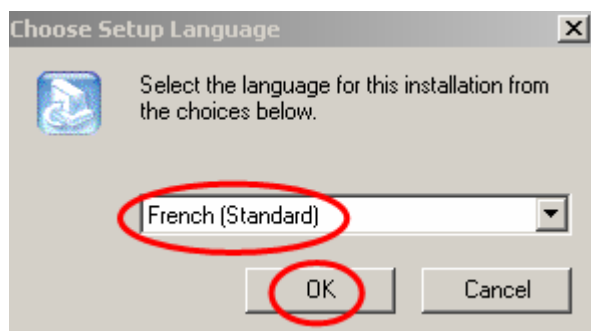
Double Clic sur l'icône pour lancer le programme.



GreenStar Update 108M.exe

10.3

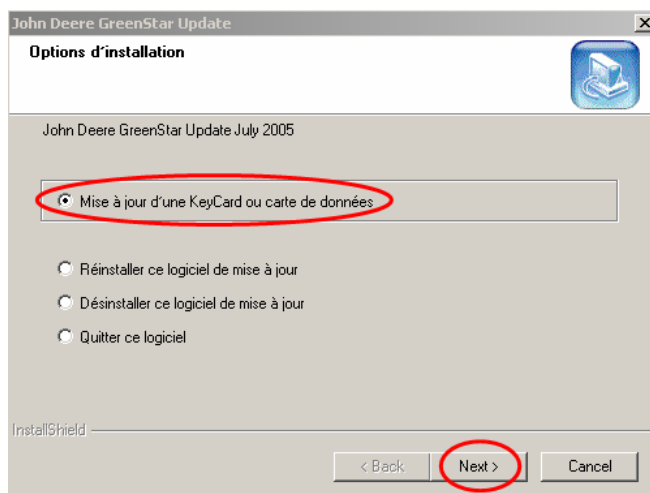
Choisir **Français** dans le menu déroulant et clic sur OK



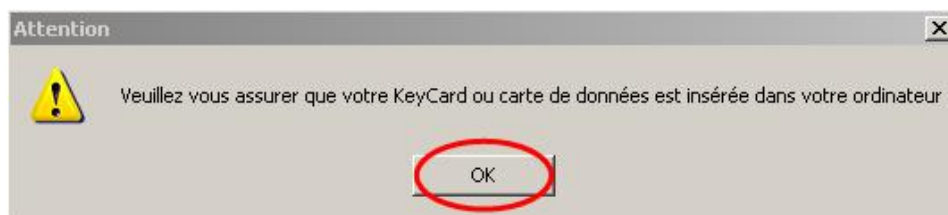
10.4

Si le programme a déjà été installé sur votre ordinateur, vous ne verrez pas les points 4 – 5 – 6 de l'étape 2, décrits pour la Key Card.

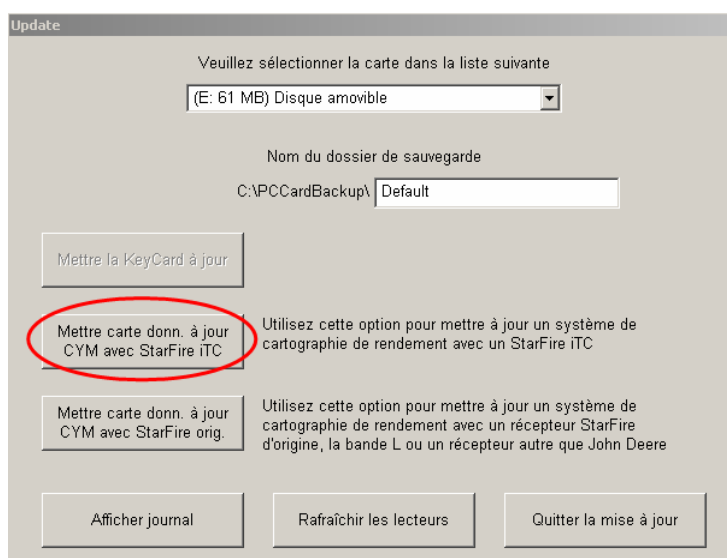
Options d'installation : **cocher** *Mise à jour d'une Key Card ou carte de donnée* puis appuyer sur **Next**



- 10.5 **Mettez la Data Card** dans le lecteur de votre ordinateur, si cela n'a pas été fait au point 10.1. Assurez-vous qu'une et une seule disquette mémoire est présente dans le lecteur de votre ordinateur. Clic sur **Ok** ensuite.



- 10.6 **Appuyer** sur le bouton *Mettre carte de données à j CYM avec StarFire iTC*



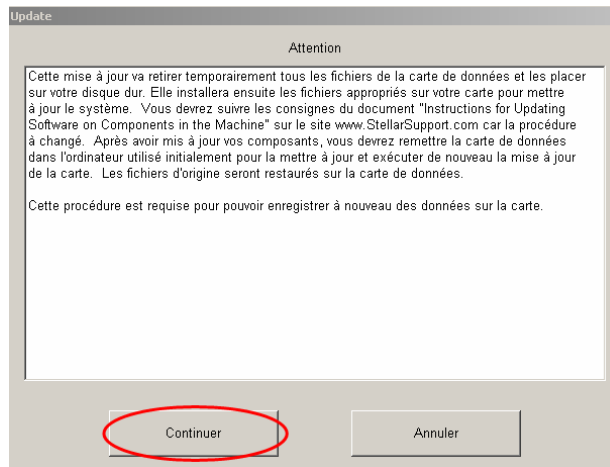
- 10.7

Important :

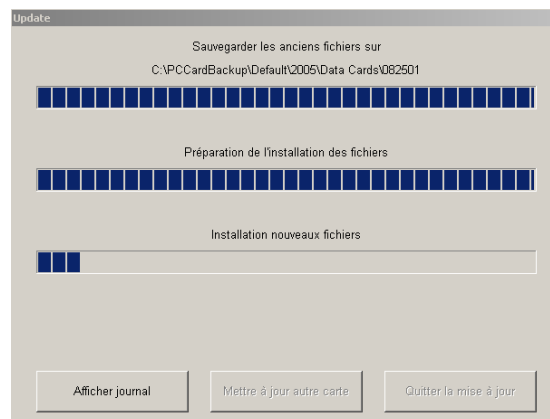
Lorsque vous installez cette mise à jour sur la Data Card dédiée à la cartographie de rendement avec le StarFire iTC, la procédure enlève temporairement tous les fichiers de la Data Card pour les sauver sur le disque dur de votre ordinateur. Puis, les fichiers appropriés sont mis sur votre Data Card en vue de la mise à jour du système mobile GreenStar. Cette mise à jour transforme temporairement votre Data Card en Key Card. Les clés sur la carte PCMCIA sont désactivées. Elle ne peut être utilisée que pour la reprogrammation du logiciel GreenStar

Vous devrez suivre le document « Instructions pour mettre à jour le logiciel des composants mobiles (installés dans les machines). Après avoir mis à jour les composants mobiles, vous devrez rapporter la Data Card sur l'ordinateur d'origine (celui utilisé lors de la mise à jour de la Data Card). Vous devrez lancer le programme informatique de nouveau (GreenStar Udapte 108M.exe). Cette procédure restaurera les fichiers originels vers votre Data Card. Elle est requise pour donner à nouveau la capacité à votre Data Card d'enregistrer des données au champ. Pour cette procédure de restauration, se référer au point n° 12, étape 2, p 16.

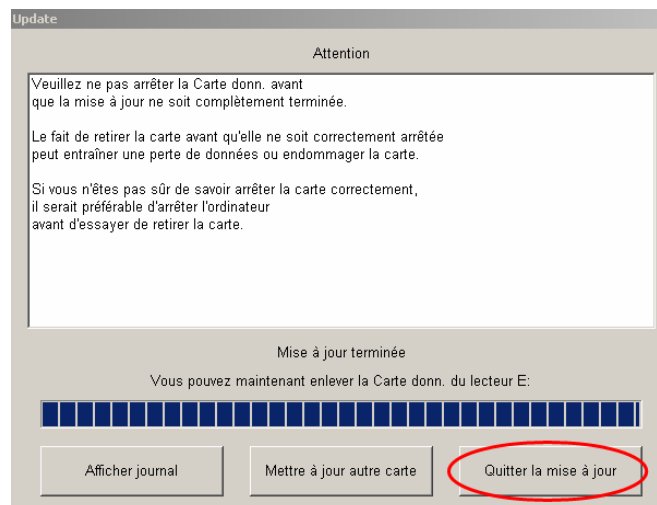
10.7 (suite) Pressez **Continuer**



Sur votre écran, les fenêtres ci-dessous apparaissent en montrant la progression du transfert du programme vers la Data Card.



10.8 Le transfert du programme est maintenant terminé. Vous pouvez mettre à jour une autre Data Card ou presser le bouton **Quitter la mise à jour** pour fermer la fenêtre.



10.9 Assurez-vous de retirer la carte mémoire proprement pour éviter de corrompre les fichiers. (voir p 19, point 13)

11.0 **Mise à jour de la Data Card
avec
l'ancien récepteur StarFire**

Important :

Nous recommandons de transférer vos données de la Data Card dans votre logiciel JDOffice pour prévenir d'une éventuelle perte de données acquises aux champs.

11.1 **Insérer votre Data Card dans le lecteur de l'ordinateur**

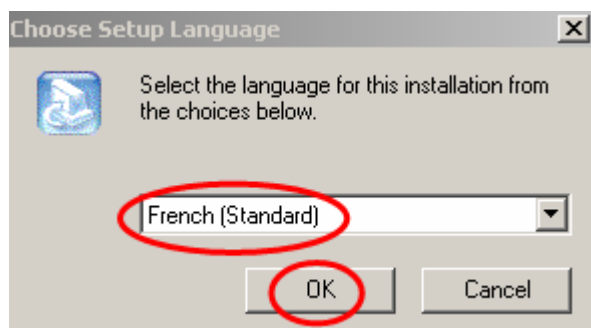
Assurez-vous qu'une et une seule disquette mémoire PCMCIA est présente dans le lecteur de votre ordinateur. Clic sur Ok ensuite.

11.2 **Double Clic sur l'icône pour lancer le programme.**



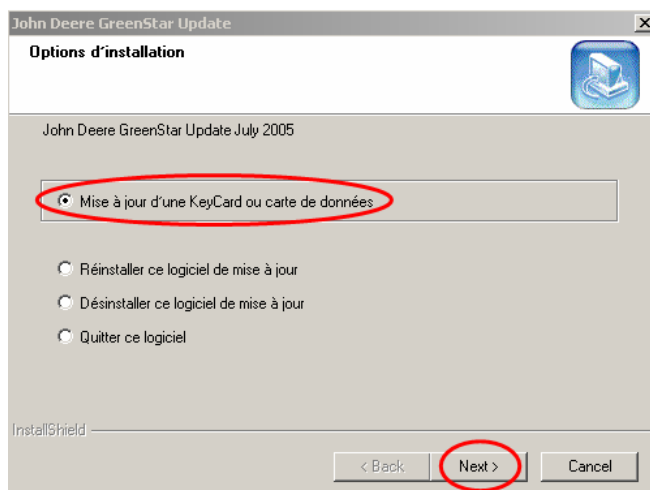
GreenStar Update 108M.exe

11.3 Choisir **Français** dans le menu déroulant et clic sur **OK**

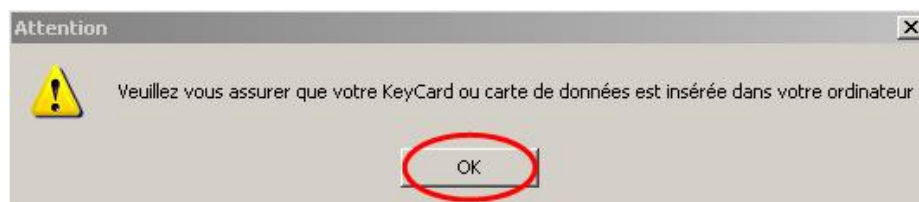


Si le programme a déjà été installé sur votre ordinateur, vous ne verrez pas les points 4 – 5 – 6 de l'étape 2, décrits pour la Key Card.

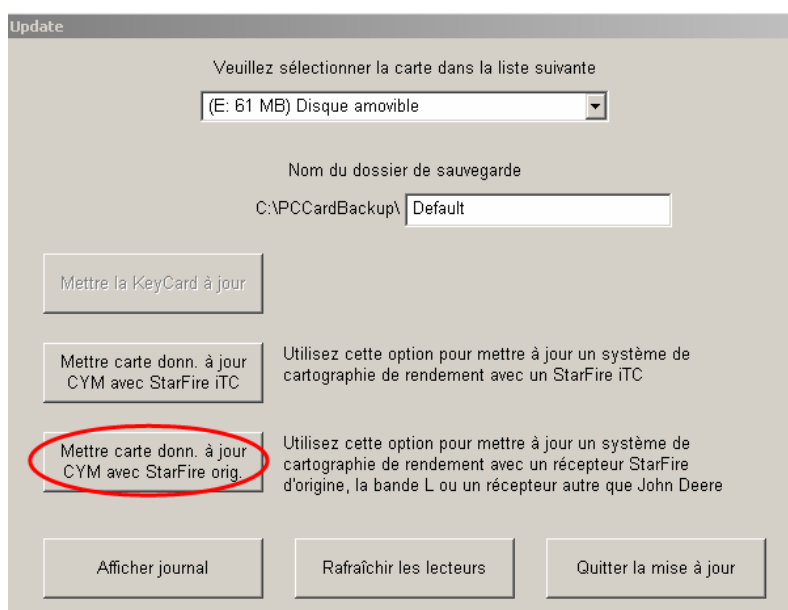
11.4 Options d'installation : **cocher** *Mise à jour d'une Key Card ou carte de donnée* puis appuyer sur **Next**



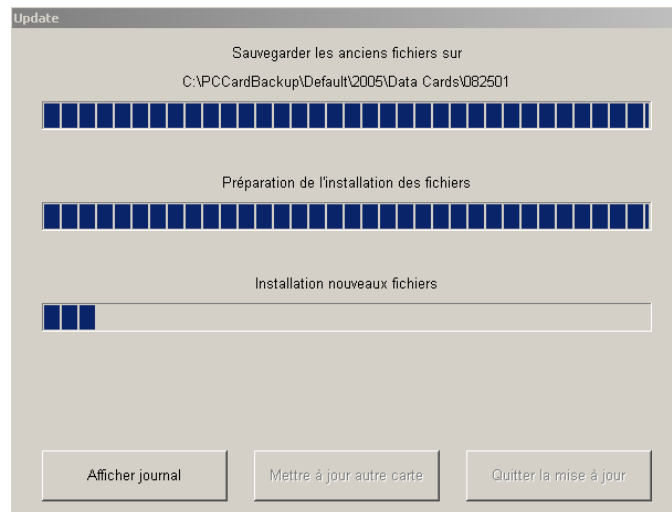
- 11.5 **Mettez la Data Card** dans le lecteur de votre ordinateur, si cela n'a pas été fait au point 11.1. Assurez-vous qu'une et une seule disquette mémoire est présente dans le lecteur de votre ordinateur. Clic sur **Ok** ensuite.



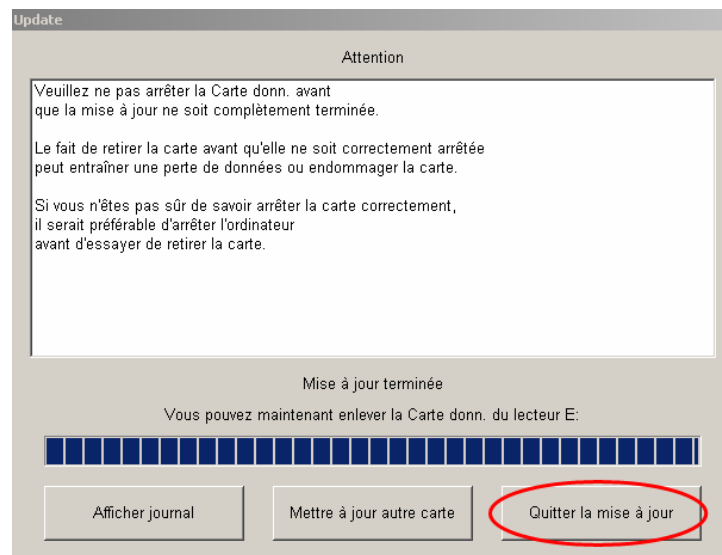
- 11.6 **Appuyer** sur le bouton *Mettre carte de données à jour CYM avec StarFire origine* (ancien StarFire)



- 11.7 Sur votre écran, les fenêtres ci-dessous apparaissent en montrant la progression du transfert du programme vers la Data Card.



- 11.8 Le transfert du programme est maintenant terminé. Vous pouvez mettre à jour une autre Data Card ou presser le bouton **Quitter la mise à jour** pour fermer la fenêtre.



- 11.9 Assurez-vous de retirer la carte mémoire proprement pour éviter de corrompre les fichiers. (voir p 19, point 13)

12.0

Restauration des données sur la Data Card pour StarFire iTC

Les utilisateurs de Data Card qui ont effectué la mise à jour avec l'Update pour le StarFire iTC commencent ici le programme de restauration de leurs données après avoir mis à jour les composants mobiles sur leurs machines.

Après avoir fini la mise à jour des composants mobiles, il faut rapporter la Data Card sur l'ordinateur d'origine (celui qui a servi à transférer le programme sur la Data Card avant d'aller sur les engins).

12.1

Insérer votre Data Card dans le lecteur du même ordinateur

12.2

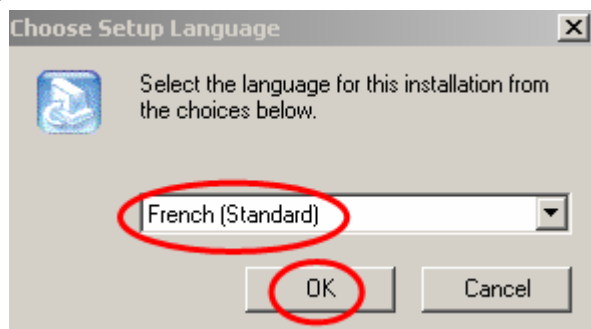
Double Clic sur l'icône pour lancer le programme.



GreenStar Update 108M.exe

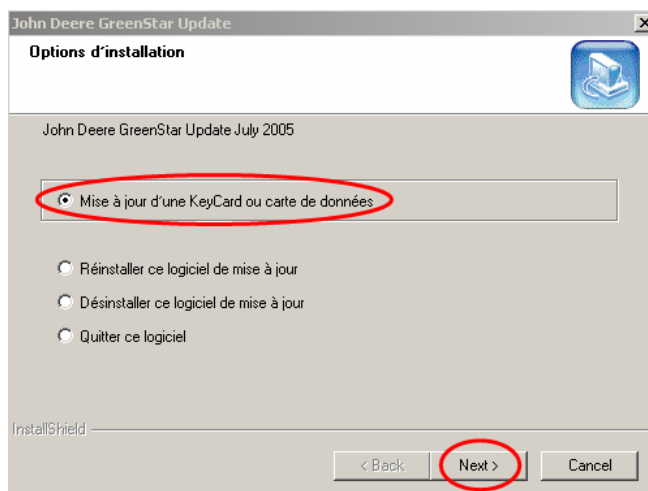
12.3

Choisir **Français** dans le menu déroulant et clic sur **OK**



12.4

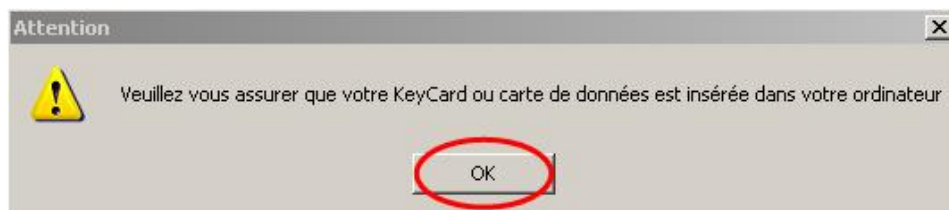
Options d'installation : **cocher** *Mise à jour d'une Key Card ou carte de donnée* puis appuyer sur **Next**



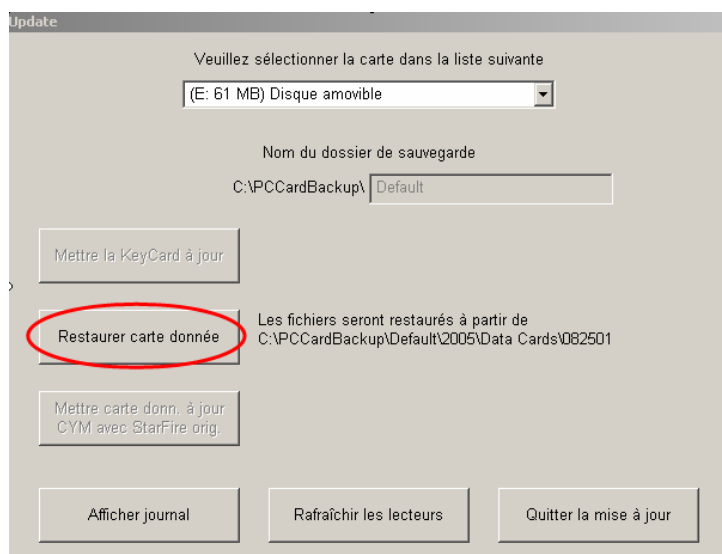
12.5

Mettez la Data Card dans le lecteur du même ordinateur, si cela n'a pas

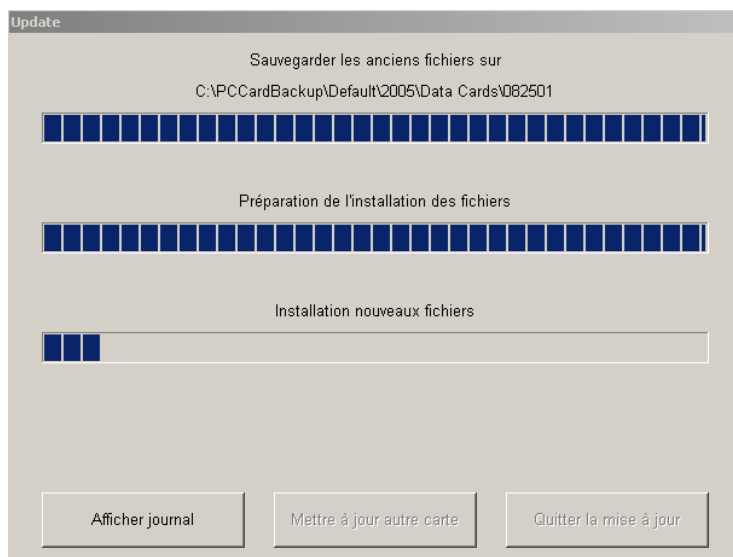
été déjà fait au point 12.1. Assurez-vous qu'une et une seule disquette mémoire est présente dans le lecteur de votre ordinateur. Clic sur **Ok** ensuite.



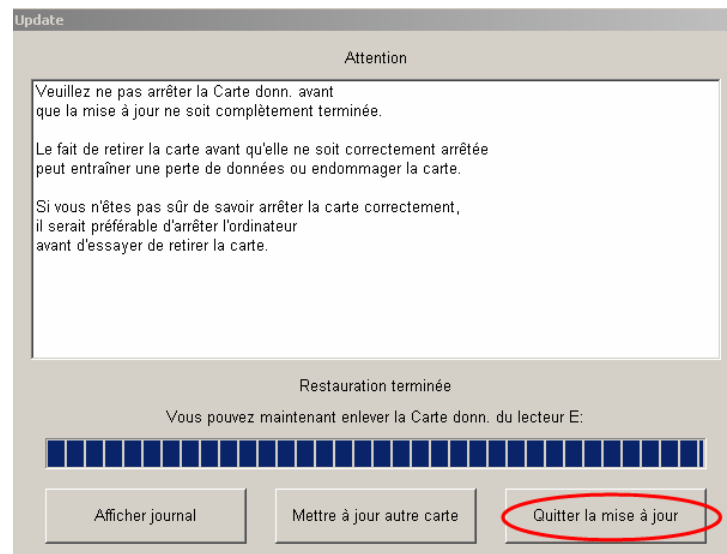
12.6 Appuyer sur le bouton *Restaurer carte de donnée*



- 12.7 Sur votre écran, la fenêtre suivante apparaît en montrant la progression de la restauration de la carte de données.



- 12.8 La restauration est maintenant terminée. Vous pouvez presser le bouton **Quitter la mise à jour** pour fermer la fenêtre.



- 12.9 Assurez-vous de retirer la carte mémoire proprement pour éviter de corrompre les fichiers. (voir p 19, point 13)

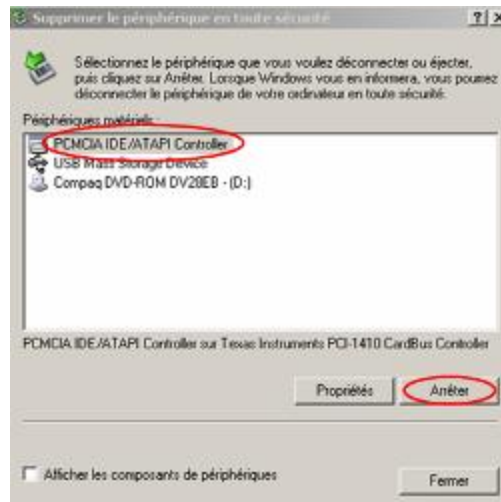
Retirer la carte PCMCIA correctement

Ejection de la carte mémoire PCMCIA: Assurez-vous de retirer la carte mémoire proprement pour éviter de corrompre les fichiers.

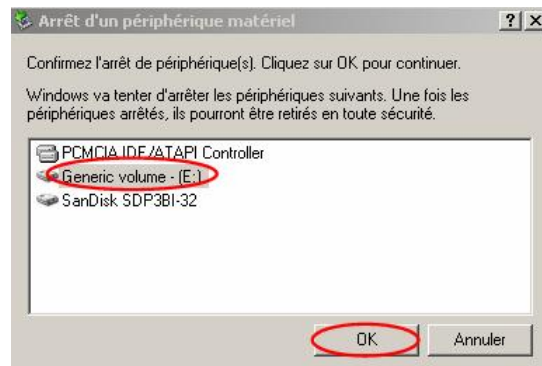
- 13.0 Clic droit sur l'icône **Retirer le périphérique en toute sécurité**



- 13.1 Sélectionner le contrôleur PCMCIA et presser **Arrêter**



- 13.2 Une seconde fenêtre s'ouvre. Sélectionner le lecteur concerné (ici E, mais cela peut être une autre lettre suivant le nombre de partitions de votre disque dur et le nombre de périphériques installés sur votre ordinateur).



- 13.3 Vous pouvez retirer la disquette PCMCIA.