



Manuel de chargement de la langue française.

(700i, M700(i), 800i, M900(i), R900i)

January 2016

Factory Horst



JOHN DEERE

Importante information concernant la console utilisée.

Pour charger les langues dans le pulvérisateur, nous utilisons le serveur (File Server (FS)) pour transférer les données. Cela veut dire que la console doit être compatible.

Pour les machines MY2016, les consoles GreenStar 1800/2600/2630 ont automatiquement le serveur de fichier configuré. Il est de même pour la console GreenStar3 Command Center.

Le pulvérisateur va se connecter sur un serveur par le biais d'une console. Si il trouve différents différentes consoles sur le CAN Bus (par exemple GreenStar 3 Command Center + Greenstart 2630), la connection ne va pas se faire convenablement.

Quand vous utilisez Service Advisor pour charger les langues, le serveur de fichier n'accepte pas d'autre console sur le CAN Bus.

Soyez bien sûr de bien configurer une seule console sur le CAN Bus.

Soyez également bien sûr de ne configurer la slide suivante.

Ensuite, changer la langue en anglais.

Important information concernant les consoles utilisées

1 Console sur le CAN Bus

- Console 1100
 - Utilisez la fonction serveur de fichier de Service Advisor
- GreenStar 2600
 - Utilisez la carte compact Flash
- GreenStar 1800/ GreenStar 2630
 - Utilisez une clés USB
- Command Center GreenStar 3
 - Utilisez un clés USB avec la prise USB du tracteur
- Command Center Generation 4
 - Option 1: Ajoutez une console GS 2630 et utilisez une clés USB
 - Voir page .
 - Option 2: Utilisez Service Advisor pour charger les langues

Important information concernant les consoles utilisées

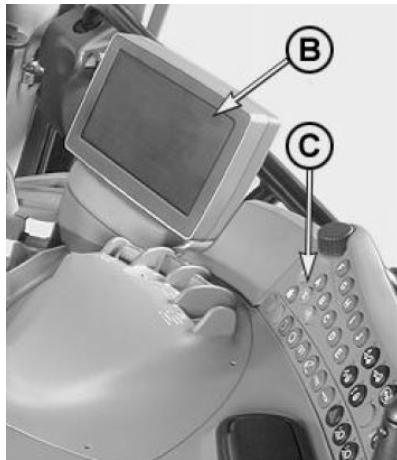
- Command center 6030/7030 Premium
 - Le Command Center n'est pas ISOBUS, il ne peut donc pas être utilisé.



Important information concernant les consoles utilisées

2 console sur le CANBUS

- Command Center GS3 + GS 1800/2600/2630
 - Déconnectez GS 1800/2600/2630 du Can Bus.
 - Vérifiez que toutes les données dans le GS3 command center soit configurées pour permettre à la GS3 command center de travailler avec une afficheur ISOBUS, voir le OM pour le tracteur pour plus d'informations.
 - Permettre au pulvérisateur de charger dans le GS3 command center
 - Cela peut prendre jusqu'à 5 minutes. Il n'y a pas de signe visible durant le chargement. Utilisez la clés USB dans le tracteur pour télécharger les langues dans le pulvérisateur.

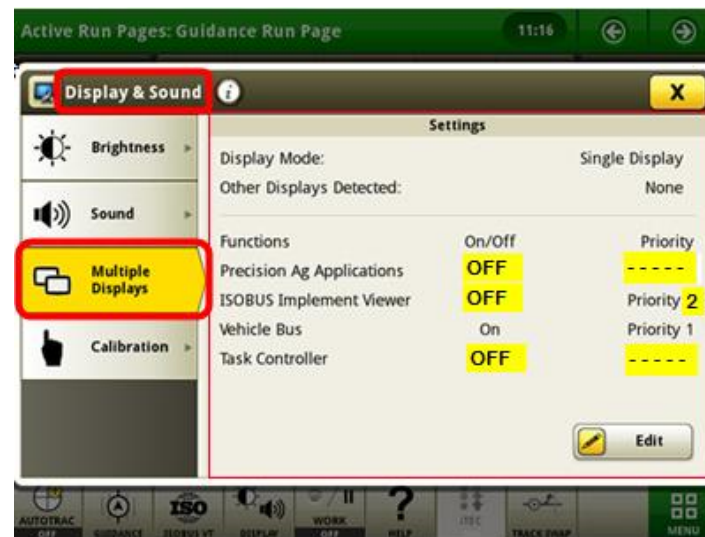


B: GS3 command center
C: Command Center control panel



Important information concernant les consoles utilisées

- Gen4 Command Center et GS 1800/2600/2630
 - S'assurez que le Gen4 n'est pas la console principal ISOBUS. Le paramétrage ci-dessous doit être utilisé si une console additionnelle est utilisée.
 - Utilisez une clé USB (GS 1800/2630) ou la carte CF (GS 2600) pour une console additionnelle pour charger les langues.



Brève instruction

Les fichiers langues peuvent être téléchargés sur Stellar Support.

Important:

A. Pour mettre à jour votre pulvé :

1 Charger le nouveau logiciel sur le pulvé (via Service Advisor en utilisant un payload de SDS).

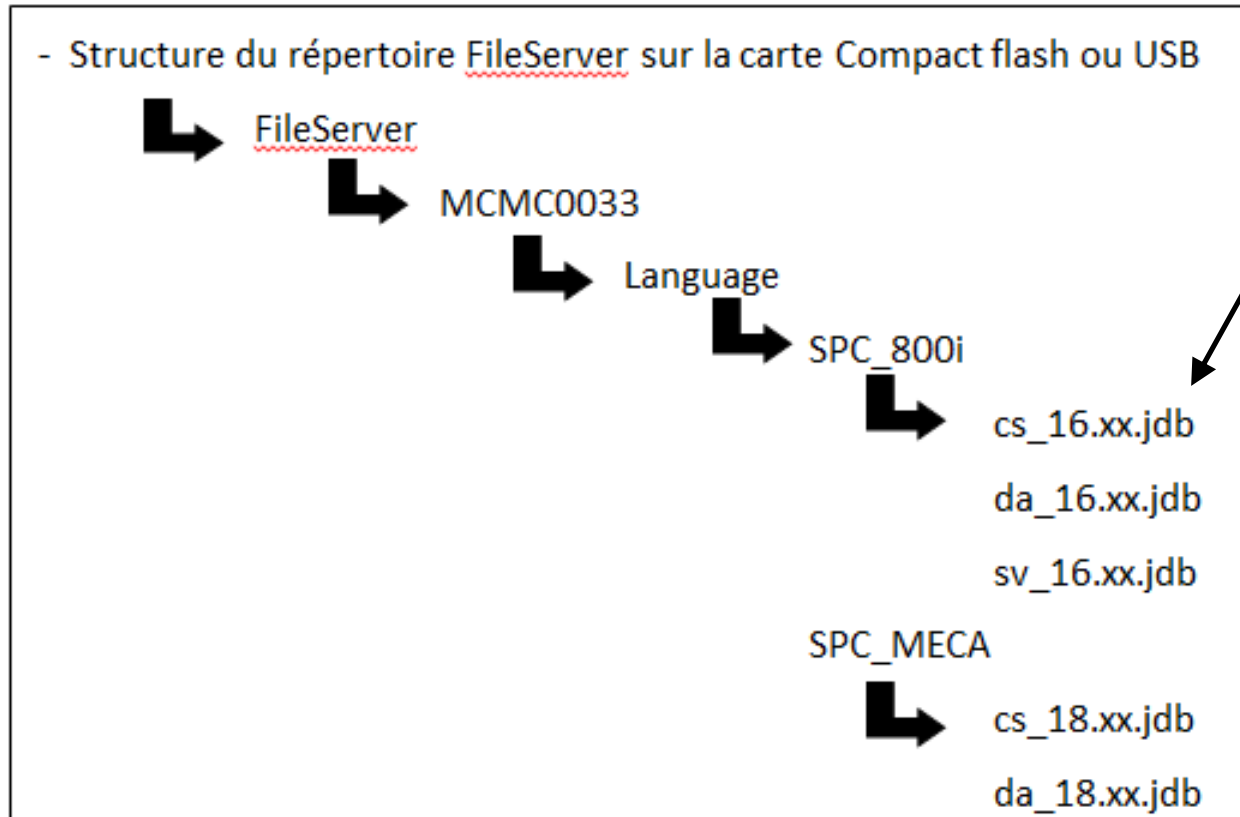
Si la console GS2 est sur une langue différente que l'anglais, cette langue sera conservée après la mise à jour mais le pulvé sera uniquement disponible en anglais. Pour le mettre dans la langue désirée, voir 2. Le langage installée sera effacé.

2 Charger le nouveau langage souhaité pour le pulvé, voir explication sur les pages suivantes. Après le chargement du nouveau langage et avoir coupé le contact, le pulvé sera dans le langage sélectionné.

B. Pour mettre à jour uniquement une langue sur une machine :

1. *Régler la langue sur Anglais, redémarrer le pulvérisateur*
2. *Effacer la langue installée (cf. instruction #12) et redémarrer le pulvérisateur*
3. *Installer la nouvelle langue (cf instructions #13)*
4. *Selectionner la langue desire dans la console, et redémarrer la machine*

1ère étape : Structure des données sur la carte/USB



Chaque fichier correspond à une langue spécifique

Si la structure de la carte n'est pas correcte alors le choix de la langue n'apparaîtra pas dans le menu (voir page 12)

La carte Flash de votre GS2 (ou USB de votre GS2630/1800) peut avoir plusieurs répertoires (RCD / Fonts, ...). Il vous faut y ajouter impérativement un répertoire FileServer, avec la structure suivante, pour pouvoir ensuite sélectionner la langue souhaitée pour votre pulvé. Ce dossier se télécharge via StellarSupport, sous forme d'un fichier exécutable.

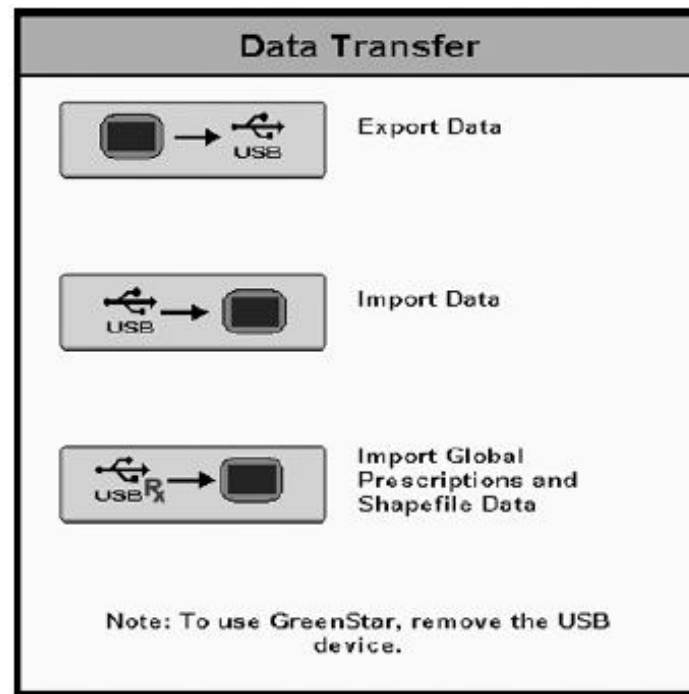
800i et 700i ne voient que le SPC_800i data, M700 et M/R900 ne voient que le SPC_MECA data.

Clés USB

- La capacité de la clés USB doit être située entre 1 et 8 GB (la clés USB ne sera pas reconnue sur la machine sinon)
- Le clés USB doit être sans LED.

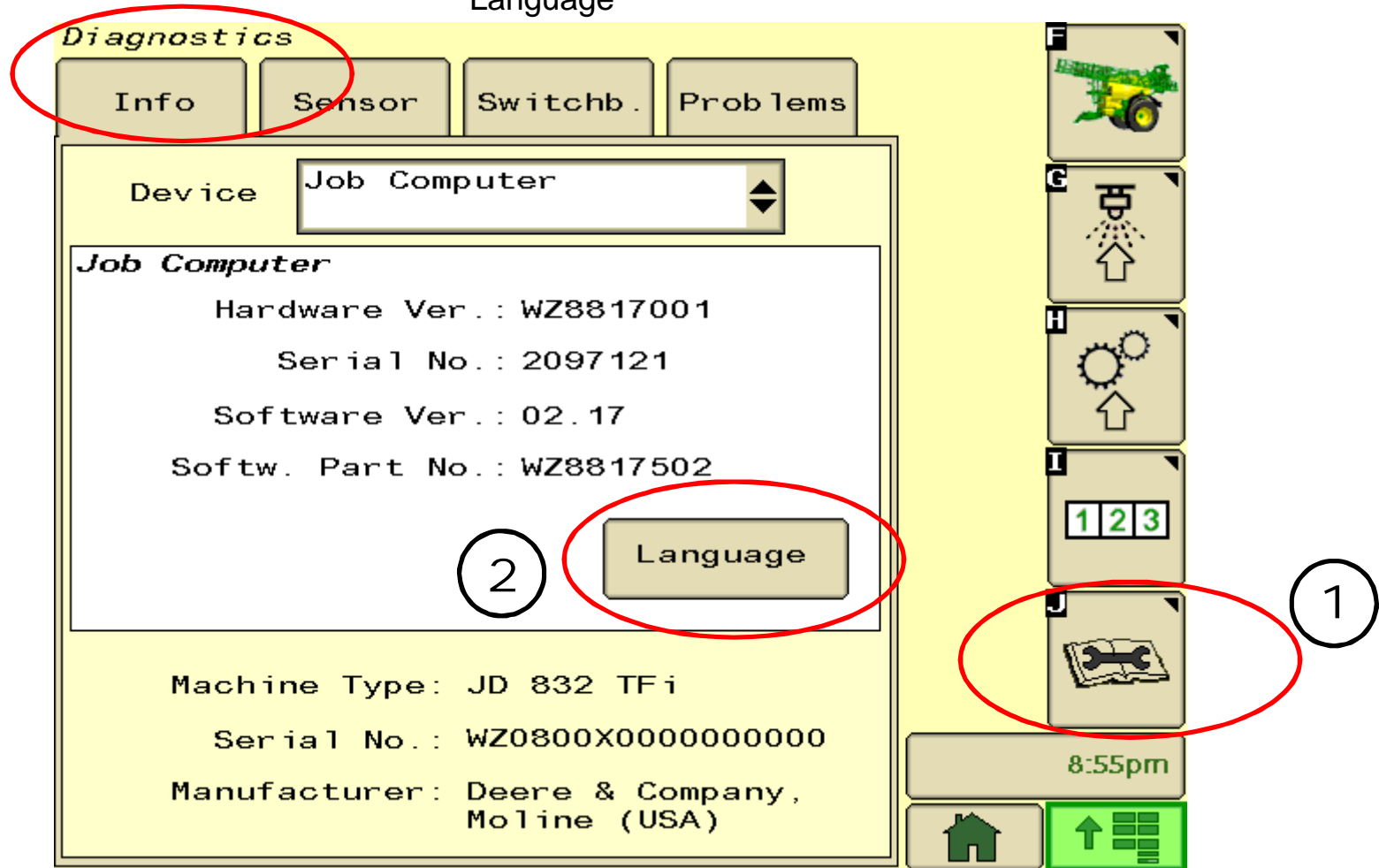
Information special pour GS2630

Lors de la connexion d'une clé USB à l'écran GS2630, un menu sur l'écran s'ouvre pour permettre le transfert des données (voir ci-dessous). Cela ne fonctionne pas pour les langues. Vous devez les télécharger sur le pulvérisateur. Aller à l'application du pulvérisateur et suivez les instructions des slides suivantes.



Chargement de langues

Accès : Menu du pulvé / Touche Diagnostic / Info / Language



Suppression d'une langue

Langue chargée

Language(s) available			Version	File Size
<input checked="" type="checkbox"/>	CS		16.01	19kB
<input type="checkbox"/>	DA		16.01	18kB
<input type="checkbox"/>	DE		16.05	20kB

Language(s) installed			Version	File Size
<input checked="" type="checkbox"/>	da		16.01	18kB

Space Available: 46530B

Compatible Version: 16.XX

Exit

8:53am

Appuyer sur la langue chargée pour la supprimer.

Chargement de langues

Langues disponibles sur la carte de données

Language(s) available	Version	File Size
CS	16.01	19kB
DA	16.01	18kB
DE	16.05	20kB

Language(s) installed	Version	File Size
da	16.01	18kB

Space Available: 46530B

Compatible Version: 16.XX

Exit

8:53am

Langue(s) installée(s)

Chargement de langues

Appuyer sur les langues que vous souhaitez charger (FR).

Appuyez sur es boutons pour faire défiler les langues.

Language(s) available	Version	File Size
CS	16.01	19kB
DA	16.01	18kB
DE	16.05	20kB

Language(s) installed	Version	File Size
da	16.01	18kB

Les fichiers de langue n'ont pas le même numéro de version que celui de la mise à jour du pulvé, ce sont deux mises à jour indépendantes. Ainsi cela rendra possible une mise à jour du fichier langue sans remettre à jour le pulvé (correction d'une traduction par exemple)

Le chargement va débuter mais vous ne verrez rien se passer. Quelques secondes après la langue s'ajoutera dans la seconde partie de l'écran.

46530B

16.XX

Exit

Vous pourrez uniquement charger la langue si les 2 premiers chiffres de la version de langue et ceux de la version compatible mentionnée dans le bas de l'écran sont les mêmes

Chargement de langues

Langue chargée

Language(s) available	Version	File Size
CS	16.01	19kB
DA	16.01	18kB
DE	16.05	20kB

Language(s) installed	Version	File Size
da	16.01	18kB

46530B

16.XX

Exit

8:53am

La langue chargée apparaît dans la boîte de dialogue inférieure lorsque le chargement est terminé. Ne pas appuyer sur la langue chargée, la langue serait alors supprimée

Chargement de langues

Langue chargée

Language(s) available	Version	File Size
CS	16.01	19kB
DA	16.01	18kB
DE	16.05	20kB

Language(s) installed	Version	File Size
da	16.01	18kB

Space Available: 46530B

16.XX

Exit

8:53am

Ne pas charger plus d'une langue !
Le système pourrait se bloquer

Chargement de langues

Language(s) available	Version	File Size

Language(s) installed	Version	File Size
da	16.01	18kB

6530B

16.XX

Exit

8:53am

Il se peut qu'après ou lors du chargement qu'un ou deux champs deviennent blancs. Attendre une minute puis appuyer sur "exit" puis revenez sur cet écran.